

# ปัจจัยการบริหารจัดการที่ส่งผลต่อความสำเร็จของ ผู้ประกอบการวิสาหกิจขนาดกลางและขนาดย่อมในจังหวัดชุมพร Management Factors Affecting the Key Success of Entrepreneurs of Small and Medium Enterprises in Chumphon Province

ณชพัณณ์ ศรีหิรัญ<sup>1</sup> บุญฤทธิ์ ผ่องเมฆินทร์<sup>2</sup>

นักศึกษาระดับปริญญาโท หลักสูตรบริหารธุรกิจมหาบัณฑิต สถาบันเทคโนโลยีพระจอมเกล้าเจ้าคุณทหารลาดกระบัง  
วิทยาเขตชุมพรเขตรอุดมศักดิ์ จังหวัดชุมพร

\*ภาควิชาพื้นฐานทั่วไป สถาบันเทคโนโลยีพระจอมเกล้าเจ้าคุณทหารลาดกระบัง วิทยาเขตชุมพรเขตรอุดมศักดิ์ จังหวัดชุมพร

<sup>1</sup>ball\_kmitl\_pcc@hotmail.com  
<sup>2</sup>rit@thaiyarnyon.com

## บทคัดย่อ

งานวิจัยนี้เป็นงานวิจัยผสมผสานระหว่างการวิจัยเชิงปริมาณ และการวิจัยเชิงคุณภาพ โดยมีวัตถุประสงค์ 1) เพื่อศึกษาคูณลักษณะ การบริหารจัดการ ความสำเร็จของผู้ประกอบการSMEในจังหวัดชุมพร 2) เพื่อศึกษาคูณลักษณะและการบริหารจัดการของผู้ประกอบการที่ส่งผลต่อความสำเร็จของผู้ประกอบการSMEในจังหวัดชุมพร และ 3) เพื่อศึกษาความคิดเห็นเกี่ยวกับคูณลักษณะ การบริหารจัดการ ของผู้ประกอบการ SMEในจังหวัดชุมพร ผลการวิจัยพบว่า 1) คูณลักษณะของผู้ประกอบการ ด้านภาวะผู้นำมีค่าเฉลี่ยระดับมากที่สุด รองลงมาด้านทัศนคติและด้านประสบการณ์ตามลำดับ การบริหารจัดการการเข้าถึงแหล่งเงินทุน และด้านการตลาด มีค่าอยู่ในระดับมากเท่ากัน รองมาคือ การจัดการธุรกิจ และด้านการจัดการแรงงานตามลำดับ และผลสำเร็จด้านภาพลักษณ์ มีค่าเฉลี่ยอยู่ในระดับมากที่สุด รองมาคือ ด้านลูกค้าเพิ่ม ด้านพนักงานมีความจงรักภักดีต่อองค์กร และด้านขยายกิจการเพิ่มตามลำดับ 2) คูณลักษณะและการบริหารจัดการของผู้ประกอบการมีความสัมพันธ์กันอย่างมีนัยสำคัญทางสถิติ และ 3)ความคิดเห็นคูณลักษณะด้านภาวะผู้นำ ทัศนคติและประสบการณ์ การบริหารจัดการด้านการเข้าถึงแหล่งเงินทุน การจัดการแรงงาน การตลาดและการจัดการธุรกิจส่งผลต่อความสำเร็จของผู้ประกอบการทุกด้าน มีความสำคัญเท่ากันทุกด้าน.

**คำสำคัญ:** ผู้ประกอบการ,วิสาหกิจขนาดกลางและขนาดย่อม,การบริหารจัดการ

## ABSTRACT

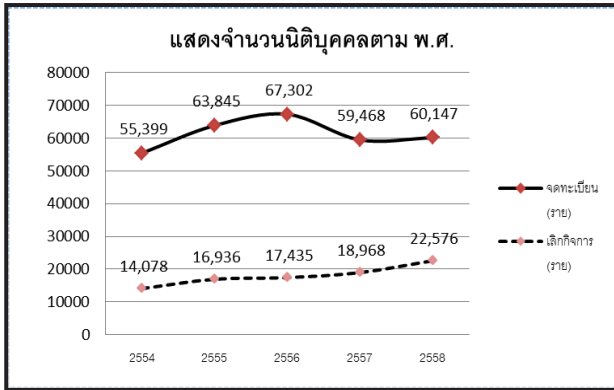
This is an integrated survey research using both quantitative and qualitative research techniques which aimed 1) to study the characteristics, management, 2) to study the characteristics and to study the management factors affecting the key success of Small and Medium Enterprises Entrepreneurs in Chumphon Province, and 3) to study the qualitative information about the factors affecting the key success of Small and Medium Enterprises Entrepreneurs in Chumphon Province.

The research revealed that 1) The characteristics showed that Leadership had the highest mean, followed by Attitude and Experience respectively. 2) The characteristics and management of entrepreneurs were significantly correlated with entrepreneurship of small and medium enterprises. 3) The qualitative stated that the characteristics of the entrepreneurs; Leadership, Attitude, and Experience all had impact on business success but at different levels depending upon the long term experiences, knowledge, and expertise of the individuals. On Business administration; Access of Funds, Labor management, Marketing management, and Business management were all equally important.

**Keywords:** Entrepreneurs, Small and Medium Enterprises, Management

## 1) บทนำ

เมื่อ พ.ศ.2540 ประเทศไทยประสบวิกฤตการณ์ปัญหาทางเศรษฐกิจครั้งใหญ่ ที่ส่งผลกระทบต่อธุรกิจทุกขนาด โดยเฉพาะธุรกิจขนาดใหญ่ส่งผลให้เกิดความเสียหายต่อประเทศอย่างมาก และในยุคนั้น พ.ศ. 2544 รัฐบาลไทยได้ผลักดันสนับสนุนธุรกิจขนาดกลางและขนาดย่อม (Small and Medium Enterprise) หรือSME โดยกระตุ้นและส่งเสริมให้เกิดผู้ประกอบการรายใหม่ ๆ ขึ้นมา เพื่อหวังให้เกิดการเปลี่ยนแปลงในโครงสร้างของระบบเศรษฐกิจ และมีการลดการพึ่งพิงธุรกิจขนาดใหญ่ลง ซึ่งจะส่งผลให้ระบบเศรษฐกิจมีเสถียรภาพมากขึ้น จากข้อมูลนิติบุคคลที่จดทะเบียนกับกรมพัฒนาธุรกิจการค้าทั่วประเทศ พ.ศ.2558 [1] พบว่าประเทศไทยมีวิสาหกิจขนาดกลางและขนาดย่อม (SME) จำนวน 2.9 ล้าน และยังคงดำเนินกิจการมีเพียงจำนวน 617,504 ราย หรือคิดเป็นร้อยละ 48 ของนิติบุคคลที่จดทะเบียนทั่วประเทศเท่านั้น แสดงให้เห็นว่า ธุรกิจที่ประกอบกิจการไม่ประสบความสำเร็จนั้นมีสูงมาก และจำนวนธุรกิจที่ยังคงดำเนินกิจการนั้นพบว่าร้อยละ 99 เป็นธุรกิจประเภท SME จึงมีส่วนสำคัญอย่างมากต่อการขับเคลื่อนเศรษฐกิจของประเทศ โดยจำนวนธุรกิจแต่ละปีก็มีเพิ่มขึ้น แต่ปัญหา คือธุรกิจเพิ่มก็มีธุรกิจที่เลิกกิจการแต่ปีสูงขึ้นเช่นกัน



รูปที่ 1: จำนวนนิติบุคคลที่จดทะเบียนจัดตั้งใหม่และจดทะเบียนเลิกกิจการระหว่าง พ.ศ. 2554 - 2558

ที่มา กระทรวงพาณิชย์. (2558)

([http://www.dbd.go.th/download/document\\_file/Statistic/2559](http://www.dbd.go.th/download/document_file/Statistic/2559))

จากรูปที่ 1 จำนวนนิติบุคคลที่จดทะเบียนจัดตั้งใหม่และจดทะเบียนเลิกกิจการระหว่าง พ.ศ. 2554 – 2558 จึงสรุปได้ว่า การจดทะเบียนธุรกิจปี พ.ศ. 2554 – 2556 มีทิศทางเพิ่มมากขึ้นจน พ.ศ. 2557 ได้ลดลงเป็นจำนวนร้อยละ 12 และมีการเลิกกิจการมากถึงร้อยละ 9 ซึ่งแนวโน้มการเลิกกิจการในปีถัดไปอาจมีมากขึ้น เนื่องจากผู้ประกอบการรายใหม่อาจขาดปัจจัยหลาย ๆ ด้าน เช่น การเข้าถึงแหล่งเงินทุน แรงงาน การตลาด และการจัดการด้านธุรกิจ ซึ่งภาครัฐก็พบปัญหาและต้องการขับเคลื่อนเศรษฐกิจไทยผ่านธุรกิจ SME จึงให้ความสำคัญอย่างยิ่งและสนับสนุนส่งเสริม SME เช่น ปรับลดภาษีธุรกิจ SME โครงการผู้ประกอบการใหม่ (Startup) และโครงการกระตุ่น อสังหาริมทรัพย์เพื่อให้ประเทศไทยเป็นประเทศที่พัฒนา อย่างเช่นที่กล่าวมาข้างต้น

จากข้อมูลสำนักงานพาณิชย์จังหวัดชุมพร [2] ณ วันที่ 31 ธันวาคม พ.ศ. 2558พบว่า มีผู้ประกอบการจดทะเบียนที่ยังคงประกอบกิจการจำนวน 1,480 ราย โดยจำนวนธุรกิจที่เลิกดำเนินการนั้นยังไม่ทราบจำนวนที่แน่นอน หลังจากมีการเปิดการค้าเสรีของประชาคมอาเซียนที่ผ่านมา ผู้ประกอบการในจังหวัดก็ยังคงพบกับปัญหาดังนี้ 1) ด้านแรงงานต่างด้าวที่เข้ามาทำงานอยู่ตลอดเนื่องจากแรงงานต่างด้าวที่เข้ามาจำนวนหนึ่งก็ยังขาดทักษะในการทำงาน และเรียกร้องค่าแรงงานขั้นต่ำโดยอ้างอิงจากแรงงานไทย เมื่อมีฝีมือและความชำนาญงานมากขึ้น ก็จะย้ายออกไปทำงานในโรงงานขนาดใหญ่ที่มีระบบและผลตอบแทนที่ดีกว่า จึงทำให้คุณภาพของแรงงานไม่สม่ำเสมอและการพัฒนาไม่ต่อเนื่อง ส่งผลกระทบต่อประสิทธิภาพการผลิตและคุณภาพของสินค้า 2) ปัญหาการเข้าถึงแหล่งทุน มักประสบปัญหาการขอกู้เงินจากสถาบันการเงินเพื่อมาลงทุนหรือขยายการลงทุน หรือเป็นเงินทุนหมุนเวียนเนื่องจากไม่มีการทำบัญชีอย่างเป็นระบบและขาดหลักทรัพย์ค้ำประกันเงินกู้ ทำให้ต้องพึ่งพาเงินกู้ธนาคาร และต้องจ่ายดอกเบี้ยในอัตราที่สูง 3) ปัญหาด้านการตลาด ยังขาดความรู้ความสามารถด้านการตลาดในวงกว้าง โดยเฉพาะตลาดต่างประเทศ ขณะเดียวกันความสะดวกรวดเร็วในการคมนาคมขนส่ง ตลอดจนการเปิดเสรีทางการค้าทำให้วิสาหกิจขนาดใหญ่ รวมทั้งสินค้าจากต่างประเทศเข้ามาแข่งขันกับ

สินค้าในท้องถิ่นหรือในประเทศที่ผลิตโดยกลุ่ม SME มากขึ้น และ 4) ปัญหาด้านการจัดการธุรกิจ คือ จุดเริ่มต้นของ SME ส่วนมากมักจะมีที่มาจากธุรกิจหลักในลักษณะครอบครัว จะมีความสามารถในการปรับเปลี่ยน และปรับปรุงโครงสร้างการบริหารจัดการต่าง ๆ ของกิจการได้ไม่รวดเร็วเหมือนอย่างกิจการขนาดใหญ่ที่มีระบบการจัดการ การขาดความรู้ในด้านการจัดการหรือการบริหารงานที่ไม่มีระบบ ใช้ประสบการณ์จากการเรียนรู้โดยเรียนถูกเรียนผิดเป็นหลัก อาศัยบุคคลในครอบครัวหรือญาติพี่น้องมาช่วยงาน การบริหารในลักษณะนี้แม้มีข้อดีในเรื่องการดูแลที่ทั่วถึงหากธุรกิจไม่ใหญ่นัก แต่เมื่อกิจการเริ่มขยายตัวหากไม่ปรับปรุงการบริหารจัดการให้มีระบบก็จะเกิดปัญหาตามมา และข้อจำกัดอีกประการหนึ่งของการบริหารจัดการในธุรกิจ SME ซึ่งมีความเชื่อมโยงกับการบริหารจัดการแบบครอบครัวแฝงอยู่ด้วยก็คือ ปัญหาการหมุนเวียนเข้า-ออกของแรงงานที่อยู่ในระดับสูง ทั้งนี้เนื่องจากแรงงานที่มีฝีมือและมีความชำนาญสูง มักจะเคลื่อนย้ายไปสู่ธุรกิจและอุตสาหกรรมที่มีขนาดใหญ่กว่า ด้วยเหตุผลในเรื่องของผลตอบแทนและโอกาสที่ดีกว่าในแง่ความเจริญก้าวหน้าในหน้าที่การงาน ซึ่งส่งผลให้ SME จำเป็นต้องมีต้นทุนและความเสียหายอันเกิดจากการต้องเร่งพัฒนาฝีมือแรงงานใหม่ เพื่อให้ทำงานได้ตามเกณฑ์มาตรฐาน และมีความชำนาญพอเพียงอยู่ตลอดเวลา

ด้วยสาเหตุดังกล่าวข้างต้น ผู้วิจัยจึงให้ความสำคัญและต้องการที่จะศึกษาเพื่อให้เกิดการพัฒนาและหาแนวทางแก้ไขปรับปรุงพัฒนาให้เกิดความสำเร็จ ไม่ให้เกิดการล้มเลิกกิจการ ซึ่งอาจส่งผลกระทบต่อเศรษฐกิจภาพรวมของจังหวัด และต่อประเทศต่อไป จึงเป็นที่มาของการศึกษาปัจจัยที่ส่งผลต่อความสำเร็จของผู้ประกอบการวิสาหกิจขนาดกลางและขนาดในจังหวัดชุมพร โดยศึกษาตัวแปรอิสระ ประกอบด้วยปัจจัย 2 ด้าน คือ คุณลักษณะและการบริหารจัดการ ตามแนวคิดของ Pickle and Abrahamson (1990) [3] และบุญทวารณ วิวอน (2556) [4] ส่วนตัวแปรตาม ได้แก่ ปัจจัยส่งผลกระทบต่อความสำเร็จของวิสาหกิจขนาดกลางและขนาดย่อม ตามแนวคิดของ วิมพิภา เกตุเทียน (2556) [5] และนำประโยชน์ของงานวิจัยนี้ เพื่อไปปรับปรุงพัฒนาด้านการบริหารธุรกิจ SME ของผู้ประกอบการที่สนใจ และส่วนราชการและผู้สนใจทั่วไป

## 2) วัตถุประสงค์

1. เพื่อศึกษาคุณลักษณะของผู้ประกอบการ การบริหารจัดการของผู้ประกอบการ ผล ความสำเร็จของผู้ประกอบการวิสาหกิจขนาดกลางและขนาดย่อมในจังหวัดชุมพร
2. เพื่อศึกษาคุณลักษณะของผู้ประกอบการ ที่ส่งผลต่อความสำเร็จของผู้ประกอบการวิสาหกิจขนาดกลางและขนาดย่อมในจังหวัดชุมพร
3. เพื่อศึกษาการบริหารจัดการของผู้ประกอบการที่ส่งผลต่อความสำเร็จของผู้ประกอบการวิสาหกิจขนาดกลางและขนาดย่อมในจังหวัดชุมพร
4. เพื่อศึกษาความคิดเห็นเกี่ยวกับคุณลักษณะของผู้ประกอบการการบริหารจัดการของผู้ประกอบการ ผลสำเร็จของผู้ประกอบการมีอะไรบ้างที่ส่งผลต่อความสำเร็จของผู้ประกอบการวิสาหกิจขนาดกลางและขนาดย่อมในจังหวัดชุมพร

### 3) ขอบเขตการวิจัย

งานวิจัยนี้เป็นงานวิจัยโดยใช้เทคนิคผสมผสาน ระหว่างการวิจัยเชิงปริมาณ และการวิจัยเชิงคุณภาพ โดยเริ่มที่การศึกษาค้นคว้าข้อมูลทุติยภูมิจากการทบทวนวรรณกรรมทั้งของประเทศไทยและต่างประเทศ เพื่อรวบรวมข้อมูลที่น่าสนใจและเป็นประโยชน์ต่อการตั้งประเด็นคำถาม ในการหาข้อมูลปฐมภูมิใช้วิธีการเก็บรวบรวมข้อมูลจากแบบสอบถาม สำหรับงานวิจัยเชิงปริมาณ และโดยใช้วิธีการสัมภาษณ์เชิงลึก (In-depth Interview) สำหรับประชากรที่ศึกษาพิจารณาจากคุณสมบัติดังนี้

1. งานวิจัยเชิงปริมาณ เป็นผู้ประกอบการที่จดทะเบียนนิติบุคคลกับสำนักงานทะเบียนหุ้นส่วนบริษัทจังหวัดชุมพรจากข้อมูล ณ วันที่ 31 ธันวาคม 2558 ใช้วิธีการการสุ่มอย่างเป็นระบบ (Systematic Random) ได้จำนวนกลุ่มตัวอย่าง จำนวน 305 ราย ระยะเวลาในการศึกษา เดือน ตุลาคม - ธันวาคม พ.ศ. 2559

2. งานวิจัยเชิงคุณภาพ เป็นผู้ประกอบการที่จดทะเบียนนิติบุคคลกับสำนักงานทะเบียนหุ้นส่วนบริษัทจังหวัดชุมพรจากข้อมูล ณ วันที่ 31 ธันวาคม 2558 ประกอบธุรกิจที่แตกต่างกันในจำนวน 8 ท่าน ดังนี้ ประเภทธุรกิจการผลิตจำนวน 2 ท่าน ธุรกิจบริการ 2 ท่าน ธุรกิจการค้าปลีก 3 ท่าน และธุรกิจค้าส่ง 1 ท่าน ระยะเวลาในการศึกษา เดือน ตุลาคม - ธันวาคม พ.ศ. 2559

### 4) วิธีดำเนินงานวิจัย

งานวิจัยเชิงปริมาณ (Quantitative Research) ใช้แบบสอบถาม (Questionnaire) อาศัยแนวคิดทฤษฎี งานวิจัยที่เกี่ยวข้องกับคุณลักษณะ ภาวะผู้นำ ทักษะคนดี ประสิทธิภาพการบริหารจัดการของผู้ประกอบการวิสาหกิจขนาดกลาง และขนาดย่อม มาเป็นกรอบในการสร้างแบบสอบถามโดยมีเนื้อหาครอบคลุมในประเด็นที่เกี่ยวข้อง

ส่วนที่ 1 แบบสอบถามข้อมูลทั่วไปของผู้ตอบแบบสอบถาม ได้แก่ เพศ อายุ ระดับการศึกษา ประสบการณ์ทำงาน จำนวน 7 ข้อ

ส่วนที่ 2 เป็นคำถามเกี่ยวกับความคิดเห็นเกี่ยวกับคุณลักษณะของผู้ประกอบการ การบริหารจัดการของผู้ประกอบการ ที่ส่งผลกระทบต่อความสำเร็จของผู้ประกอบการ SME จำนวน 40 ข้อ

เครื่องมือที่ใช้ในงานวิจัยเชิงปริมาณ คือ แบบสอบถามที่ผ่านการหาคุณภาพด้านความตรง ด้วยวิธีการหาค่าดัชนีความสอดคล้อง (IOC) และความเชื่อมั่น โดยใช้สูตรสัมประสิทธิ์อัลฟ่าของครอนบัก เท่ากับ 0.953 ใช้สถิติเชิงพรรณนาและสถิติการวิเคราะห์ถดถอยแบบพหุคูณ

งานวิจัยเชิงคุณภาพใช้วิธีการสัมภาษณ์เชิงลึก (In-depth Interview) เป็นการเก็บรวบรวมข้อมูลในประเด็นปัญหาที่เฉพาะเจาะจง กำหนดแนวของข้อคำถามให้ผู้สัมภาษณ์เป็นผู้สอบถามผู้ให้สัมภาษณ์ในลักษณะการเจาะลึก จำนวน 8 ท่าน โดยนัดหมายทีละท่าน โดยใช้เวลาประมาณท่านละ 1 ชั่วโมง และหลังจากได้ข้อมูลจึงนำไปวิเคราะห์และบรรยาย เพื่อเข้าใจแก่นแท้ของผู้ถูกสัมภาษณ์ เพื่อให้โครงสร้างและแนวคิดใหม่ ๆ สนับสนุนผลงานวิจัย โดยแบ่งการสนทนาเป็น 3 ส่วน ดังนี้

ส่วนที่ 1 คุณลักษณะของผู้ตอบแบบสัมภาษณ์

ส่วนที่ 2 ข้อคิดเห็นเกี่ยวกับคุณลักษณะและการบริหารจัดการของผู้ประกอบการที่ส่งผลกระทบต่อความสำเร็จของผู้ประกอบการวิสาหกิจขนาดกลางและขนาดย่อม

ส่วนที่ 3 ข้อคิดเห็นเกี่ยวกับปัจจัยที่ส่งผลกระทบต่อความสำเร็จของผู้ประกอบการวิสาหกิจขนาดกลางและขนาดย่อม

### 5) ผลวิจัยเชิงปริมาณ

5.1) ผลการศึกษา คุณลักษณะของผู้ประกอบการ การบริหารจัดการของผู้ประกอบการ ผลสำเร็จของผู้ประกอบการวิสาหกิจขนาดกลางและขนาดย่อมในจังหวัดชุมพร

5.1.1) ระดับความคิดเห็นคุณลักษณะของผู้ประกอบการวิสาหกิจขนาดกลางและขนาดย่อมในจังหวัดชุมพร

พบว่า ระดับความคิดเห็นคุณลักษณะของผู้ประกอบการวิสาหกิจขนาดกลางและขนาดย่อมในจังหวัดชุมพร ด้านภาวะผู้นำ มีค่าเฉลี่ยอยู่ในระดับมากที่สุด รองลงมาคือ ด้านทัศนคติและด้านประสบการณ์ ตามลำดับ

5.1.2) ระดับความคิดเห็นการบริหารจัดการของผู้ประกอบการวิสาหกิจขนาดกลางและขนาดย่อมในจังหวัดชุมพร

พบว่า ระดับความคิดเห็นการบริหารจัดการของผู้ประกอบการวิสาหกิจขนาดกลางและขนาดย่อมในจังหวัดชุมพร ด้านการเข้าถึงแหล่งเงินทุน และด้านการตลาด มีค่าอยู่ในระดับมากเท่ากัน รองลงมาคือ ด้านการจัดการธุรกิจ และด้านการจัดการแรงงาน ตามลำดับ

5.1.3) ระดับความคิดเห็นผลสำเร็จของผู้ประกอบการวิสาหกิจขนาดกลางและขนาดย่อมในจังหวัดชุมพร

พบว่า ระดับความคิดเห็นผลสำเร็จของผู้ประกอบการวิสาหกิจขนาดกลางและขนาดย่อมในจังหวัดชุมพร ด้านภาพลักษณ์ มีค่าเฉลี่ยอยู่ในระดับมากที่สุด รองลงมาคือ ด้านลูกค้าเพิ่ม ด้านพนักงานมีความจงรักภักดีต่อองค์กร และด้านขยายกิจการเพิ่ม ตามลำดับ

5.2) ผลการศึกษาคุณลักษณะของผู้ประกอบการที่ส่งผลกระทบต่อความสำเร็จของผู้ประกอบการวิสาหกิจขนาดกลางและขนาดย่อมในจังหวัดชุมพร

การวิเคราะห์ความสัมพันธ์ของคุณลักษณะของผู้ประกอบการกับความความสำเร็จของผู้ประกอบการวิสาหกิจขนาดกลางและขนาดย่อมพบว่า คุณลักษณะของผู้ประกอบการมีความสัมพันธ์กับผู้ประกอบการวิสาหกิจขนาดกลางและขนาดย่อมอย่างมีนัยสำคัญทางสถิติ ที่ระดับ 0.05 โดยมีค่าสัมประสิทธิ์สหสัมพันธ์ระหว่าง 0.364 – 0.563 ผลการวิเคราะห์ถดถอยแบบพหุคูณของคุณลักษณะของผู้ประกอบการที่ส่งผลกระทบต่อความสำเร็จของผู้ประกอบการวิสาหกิจขนาดกลางและขนาดย่อมในจังหวัดชุมพร พบว่า ปัจจัยคุณลักษณะของผู้ประกอบการ ด้านภาวะผู้นำ ด้านทัศนคติและด้านประสบการณ์ และค่าคงที่ ส่งผลกระทบต่อความสำเร็จของผู้ประกอบการวิสาหกิจขนาดกลางและขนาดย่อมในจังหวัดชุมพรอย่างมีนัยสำคัญทางสถิติที่ 0.05 โดยมีค่าพยากรณ์ คือ ความสำเร็จของผู้ประกอบการวิสาหกิจขนาดกลางและขนาดย่อมในจังหวัดชุมพร = 0.989 + 0.407 (ด้านผู้นำ) + 0.141 (ด้านทัศนคติ) + 0.128 (ด้านประสบการณ์)

5.3) ผลการศึกษาการบริหารจัดการของผู้ประกอบการที่ส่งผลต่อความสำเร็จของผู้ประกอบการวิสาหกิจขนาดกลางและขนาดย่อมในจังหวัดชุมพร

การวิเคราะห์ความสัมพันธ์ ของการบริหารจัดการของผู้ประกอบการกับความสำเร็จของผู้ประกอบการวิสาหกิจขนาดกลางและขนาดย่อม พบว่า การบริหารจัดการของผู้ประกอบการมีความสัมพันธ์กับผู้ประกอบการวิสาหกิจขนาดกลางและขนาดย่อม อย่างมีนัยสำคัญทางสถิติ ที่ระดับ 0.05 โดยมีค่าสัมประสิทธิ์สหสัมพันธ์ระหว่าง 0.469 – 0.706 ผลการวิเคราะห์ถดถอยแบบพหุคูณการบริหารจัดการของผู้ประกอบการที่ส่งผลต่อความสำเร็จของผู้ประกอบการวิสาหกิจขนาดกลางและขนาดย่อมในจังหวัดชุมพร พบว่า ปัจจัยการบริหารจัดการของผู้ประกอบการ ด้านการเข้าถึงแหล่งเงินทุน ด้านการจัดการแรงงาน ด้านการตลาด และด้านการจัดการธุรกิจ และค่าคงที่ ส่งผลต่อความสำเร็จของผู้ประกอบการวิสาหกิจขนาดกลางและขนาดย่อมในจังหวัดชุมพร อย่างมีนัยสำคัญทางสถิติที่ 0.05 โดยมีค่าพยากรณ์ คือ ความสำเร็จของผู้ประกอบการวิสาหกิจขนาดกลางและขนาดย่อมในจังหวัดชุมพร = 1.246 + 0.195 (การเข้าถึงแหล่งเงินทุน) + 0.255 (การจัดการแรงงาน) + 0.134 (การตลาด) + 0.104 (การจัดการธุรกิจ)

#### 6) ผลการวิจัยเชิงคุณภาพ

ผู้ทรงคุณวุฒิที่ได้ให้ข้อมูลเชิงคุณภาพผ่านการสัมภาษณ์เชิงลึก มีดังนี้ เป็นเพศชาย 5 ท่าน เพศหญิง 3 ท่าน อายุอยู่ระหว่าง 28 – 53 ปี เป็นเจ้าของกิจการ จำนวน 4 ท่าน และผู้บริหารธุรกิจ จำนวน 4 ท่าน สรุปจากการสัมภาษณ์เชิงลึกผู้ทรงคุณวุฒิทุกท่านได้ให้ความเห็นว่าการบริหารจัดการทั้ง 4 ด้าน (การเข้าถึงแหล่งเงินทุน การตลาด การจัดการธุรกิจและการจัดการแรงงาน) มีความสำคัญทุก ๆ ด้าน โดยต้องผสมผสานการบริหารจัดการขึ้นอยู่กับสถานการณ์และปัจจัยภายนอก เช่น กฎหมายกฎระเบียบ ที่เกี่ยวข้องกับผู้ประกอบการหรือประเภทของกิจการ ก็อาจส่งผลให้การบริหารจัดการอาจต้องให้ความสำคัญกับเรื่องนั้นก่อน การสัมภาษณ์ผู้ทรงคุณวุฒิทุกท่านให้ความเห็นเพิ่มเติมว่า การประกอบธุรกิจเมื่อกิจการสามารถดำเนินการมีรายได้ มีกำไร ผู้ประกอบการต้องมีคุณธรรม ช่วยเหลือคู่ค้า หรือตอบแทนประโยชน์คืนสู่สังคมด้วย จึงจะส่งผลต่อความสำเร็จอย่างยั่งยืนต่อไป

#### 7) อภิปรายผลการวิจัย

7.1) ผลการศึกษา คุณลักษณะของผู้ประกอบการ การบริหารจัดการของผู้ประกอบการ ผลสำเร็จของผู้ประกอบการวิสาหกิจขนาดกลางและขนาดย่อมในจังหวัดชุมพร

7.1.1) ระดับความคิดเห็นคุณลักษณะของผู้ประกอบการวิสาหกิจขนาดกลางและขนาดย่อมในจังหวัดชุมพร

พบว่า ระดับความคิดเห็นคุณลักษณะของผู้ประกอบการวิสาหกิจขนาดกลางและขนาดย่อมในจังหวัดชุมพร ในด้านภาวะผู้นำมีค่าเฉลี่ยอยู่ในระดับมากที่สุด รองลงมาคือ ด้านทัศนคติและด้านประสบการณ์ สอดคล้องกับงานวิจัยของศิริอมร กาวีระ (2554) [6] ที่ศึกษาคุณลักษณะของผู้ประกอบการธุรกิจขนาดกลางและขนาดย่อม ที่ประสบความสำเร็จในอำเภอเมืองตาก จังหวัดตาก พบว่า คุณลักษณะของผู้ประกอบการขนาดกลางและขนาดย่อม ที่ประสบความสำเร็จอยู่ในระดับมากที่สุด

โดยอันดับแรก คือ มีความมานะอดทนในการทำงาน มีความรับผิดชอบ และมีความซื่อสัตย์ในการประกอบธุรกิจ มีความสามารถในการบริหารงาน มีความชำนาญในงาน มีความสำคัญและช่วยให้ธุรกิจประสบความสำเร็จ มีความกล้าในการตัดสินใจ มีความเชื่อมั่นในตนเอง มีมนุษยสัมพันธ์และมีทักษะในการสื่อสารที่ดีช่วยเหลือสังคม ตามความพร้อมและความเหมาะสม มีวิสัยทัศน์กว้างไกล มีการใช้ทรัพยากรอย่างคุ้มค่า ประสบการณ์ในการดำเนินธุรกิจ การตัดสินใจอยู่บนพื้นฐานความเสี่ยงน้อยที่สุด รอบคอบ และไม่ประมาท มีความกระตือรือร้นในการทำงานอย่างต่อเนื่อง และไม่หยุดนิ่ง มีความมุ่งมั่น ความสำเร็จในการประกอบธุรกิจ มีความคิดสร้างสรรค์ มีลักษณะของความเป็นผู้นำอยู่ในระดับมาก โดยอันดับแรก คือ มีความสามารถเรียนรู้จากประสบการณ์ รองลงมาคือ มีความสามารถในการคิดและวิเคราะห์ระยะเวลาในการทำธุรกิจช่วยให้ธุรกิจประสบความสำเร็จ มีความสนใจในการแสวงหาความรู้เพิ่มเติม การกำหนดเป้าหมายการประกอบธุรกิจไว้อย่างชัดเจน การกำหนดเป้าหมายการประกอบธุรกิจไว้อย่างชัดเจน และมีความรู้พื้นฐาน และประสบการณ์ในธุรกิจที่ทำอยู่ในระดับปานกลาง คือ มีความกล้าเสี่ยงหรือกล้าได้กล้าเสียในการประกอบธุรกิจ นอกจากนี้ยังสอดคล้องกับอรณา ชัยสุขสังข์ (2554) [7] ที่ศึกษาเรื่องบุคลิกการเป็นผู้ประกอบการ ภูมิความรู้ ความชำนาญ การริเริ่มด้วยตัวเองและความสำเร็จในการประกอบธุรกิจของผู้ประกอบการโรงแรมอิสระในเมืองพัทยา พบว่า บุคลิกการเป็นผู้ประกอบการด้านความเป็นตัวของตัวเอง ด้านความมีนวัตกรรม ด้านความกล้าเสี่ยง และด้านความมั่นใจ และใส่ใจในการเรียนรู้ การริเริ่มด้วยตัวเอง และความสำเร็จในการประกอบธุรกิจอยู่ในระดับค่อนข้างสูง ส่วนบุคลิกการเป็นผู้ประกอบการด้านความก้าวร้าวในการแข่งขัน ด้านความใส่ใจในความสำเร็จ และภูมิความรู้ ความชำนาญด้านความชำนาญในวิชาชีพ และประสบการณ์ในการบริหารอยู่ในระดับปานกลาง บุคลิกการเป็นผู้ประกอบการด้านความเป็นตัวของตัวเอง ด้านความมีนวัตกรรม ด้านความกล้าเสี่ยง ด้านความก้าวร้าวในการแข่งขัน และด้านความใส่ใจในความสำเร็จ มีความสัมพันธ์ทางบวก กับความสำเร็จในการประกอบธุรกิจ และงานวิจัยของสาทิตร ม่วงหมี (2555) [8] ที่ศึกษารูปแบบการตลาดที่ยั่งยืนตามหลักปรัชญาเศรษฐกิจพอเพียง พบว่า การวิเคราะห์ห้องค์ประกอบเชิงยืนยันปัจจัยคุณลักษณะผู้บริหารธุรกิจขนาดย่อม มีค่านำหนักองค์ ประกอบด้านทัศนคติมากที่สุด และงานวิจัยของพิมพ์พิศา สังข์สุวรรณ (2555) [9] ที่ศึกษาปัจจัยที่มีผลต่อความสำเร็จของผู้ประกอบการวิสาหกิจขนาดกลางและขนาดย่อม ประเภทธุรกิจก่อสร้างในเขตพื้นที่กรุงเทพมหานคร ผลการวิจัย พบว่า คุณสมบัติส่วนบุคคลในด้านของความมุ่งมั่นตั้งใจ ความซื่อสัตย์ สุขภาพ ความเป็นผู้นำมีผลต่อคุณภาพและมาตรฐานผลงาน

7.1.2) ระดับความคิดเห็นการบริหารจัดการของผู้ประกอบการวิสาหกิจขนาดกลางและขนาดย่อมในจังหวัดชุมพร

พบว่า ระดับความคิดเห็นการบริหารจัดการของผู้ประกอบการวิสาหกิจขนาดกลางและขนาดย่อมในจังหวัดชุมพร ในด้านการเข้าถึงแหล่งเงินทุนและด้านการตลาดมีค่าอยู่ในระดับมากที่สุด รองลงมาคือด้านการจัดการธุรกิจ และด้านการจัดการแรงงานสอดคล้องกับงานวิจัยของ Ranjith and Banda (2014) [10] ที่ทำการวิจัยเรื่อง Determinants of Success of Small Business: A Survey- Based Study in



Kuliyapitiya Divisional Secretariat of Sri Lanka พบว่า ปัจจัยที่ส่งผลต่อความสำเร็จประกอบด้วยประสบการณ์ของผู้ประกอบการ ความเป็นผู้นำที่สามารถตัดสินใจได้รวดเร็ว อีกทั้งต้องมีทัศนคติในทางบวก มีความสามารถในการบริหารงาน

### 7.1.3) ระดับความคิดเห็นผลสำเร็จของผู้ประกอบการวิสาหกิจขนาดกลางและขนาดย่อมในจังหวัดชุมพร

พบว่า ระดับความคิดเห็นผลสำเร็จของผู้ประกอบการวิสาหกิจขนาดกลางและขนาดย่อมในจังหวัดชุมพร ด้านภาพลักษณ์ มีค่าเฉลี่ยอยู่ในระดับมากที่สุด รองลงมาคือ ด้านลูกค้าเพิ่ม ด้านพนักงานมีความจงรักภักดีต่อองค์กรและด้านขยายกิจการเพิ่มสอดคล้องกับงานวิจัยของ Ranjith and Banda (2014) ผลการวิจัย พบว่า ปัจจัยที่ส่งผลต่อความสำเร็จประกอบด้วยประสบการณ์ของผู้ประกอบการ คือ การเข้าถึงแหล่งเงินทุนสำหรับผลสำเร็จของธุรกิจ คือ มีลูกค้าเพิ่มมากขึ้นอย่างสม่ำเสมอและมีภาพลักษณ์ที่ดีต่อชุมชน

### 7.2) ผลการศึกษาคุณลักษณะของผู้ประกอบการที่ส่งผลต่อความสำเร็จของผู้ประกอบการวิสาหกิจขนาดกลางและขนาดย่อมในจังหวัดชุมพร

ผลการวิเคราะห์ถดถอยแบบพหุคูณของคุณลักษณะของผู้ประกอบการที่ส่งผลต่อความสำเร็จของผู้ประกอบการวิสาหกิจขนาดกลางและขนาดย่อมในจังหวัดชุมพร พบว่า ปัจจัยคุณลักษณะของผู้ประกอบการด้านภาวะผู้นำ ด้านทัศนคติ และด้านประสบการณ์และค่าคงที่ ส่งผลต่อความสำเร็จของผู้ประกอบการวิสาหกิจขนาดกลางและขนาดย่อมในจังหวัดชุมพร อย่างมีนัยสำคัญทางสถิติที่ 0.05 ซึ่งสอดคล้องกับงานวิจัยของสาทิตร ม่วงหมี (2555) ที่ศึกษารูปแบบการตลาดที่ยั่งยืนตามหลักปรัชญาเศรษฐกิจพอเพียง โดยใช้การวิเคราะห์องค์ประกอบเชิงยืนยัน (Confirmatory Factors Analysis) และการวิเคราะห์โมเดลสมการโครงสร้าง (Structural Equation Model) พบว่า การวิเคราะห์องค์ประกอบเชิงยืนยัน ปัจจัยคุณลักษณะผู้บริหารธุรกิจขนาดย่อม มีค่านำหน้าองค์ประกอบ ด้านทัศนคติมากที่สุด งานวิจัยของ Ranjith and Banda (2014) พบว่า ปัจจัยที่ส่งผลต่อความสำเร็จประกอบด้วยประสบการณ์ของผู้ประกอบการ ความเป็นผู้นำที่สามารถตัดสินใจได้รวดเร็ว อีกทั้งต้องมีทัศนคติในทางบวก มีความสามารถในการบริหารงานและงานวิจัยของอรณา ชัยสุขสังข์ (2554) ได้ศึกษาเรื่อง บุคลิกการเป็นผู้ประกอบการ ภูมิความรู้ ความชำนาญ การริเริ่มด้วยตัวเอง และความสำเร็จในการประกอบธุรกิจของผู้ประกอบการโรงแรมอิสระ ในเมืองพัทยา จากการศึกษาพบความสัมพันธ์ทางบวกระหว่าง ภูมิความรู้ ความชำนาญ ด้านความชำนาญในวิชาชีพและประสบการณ์ในการบริหารกับบุคลิกการเป็นผู้ประกอบการ ด้านความก้าวร้าวในการแข่งขัน ภูมิความรู้ ความชำนาญ ด้านจำนวนปีที่ใช้ในการศึกษา มีความสัมพันธ์ทางลบกับบุคลิกการเป็นผู้ประกอบการ ด้านความมีนวัตกรรม ด้านความก้าวร้าวในการแข่งขัน และด้านความใฝ่ใจในความสำเร็จ

### 7.3) ผลการศึกษาการบริหารจัดการของผู้ประกอบการที่ส่งผลต่อความสำเร็จของผู้ประกอบการวิสาหกิจขนาดกลางและขนาดย่อมในจังหวัดชุมพร

ผลการวิเคราะห์ถดถอยแบบพหุคูณ การบริหารจัดการของผู้ประกอบการ ที่ส่งผลต่อความสำเร็จของผู้ประกอบการวิสาหกิจขนาดกลางและขนาดย่อมในจังหวัดชุมพร พบว่า ปัจจัยการบริหารจัดการของผู้ประกอบการด้านการเข้าถึงแหล่งเงินทุน ด้านการจัดการแรงงาน ด้านการตลาดและด้านการจัดการธุรกิจและค่าคงที่ ส่งผลต่อความสำเร็จของผู้ประกอบการวิสาหกิจขนาดกลางและขนาดย่อมในจังหวัดชุมพร อย่างมีนัยสำคัญทางสถิติที่ 0.05 สอดคล้องกับงานวิจัยของธนัชชา บินดุหลีม (2556) [11] ทำการศึกษาเรื่องปัจจัยแห่งความสำเร็จของการประกอบการธุรกิจขนาดกลางและขนาดย่อม (SME) พบว่า ระบบการตลาด ระบบลูกค้า ระบบเทคโนโลยี ระบบการเงินและระบบบุคลากร สามารถพยากรณ์ความสำเร็จของการประกอบการธุรกิจ SME ด้านความมั่นคง ได้อย่างมีนัยสำคัญทางสถิติที่ .001 โดยสามารถพยากรณ์ความสำเร็จของการประกอบการธุรกิจ SME ซึ่งมีค่าอำนาจการทำนาย 0.48 ระบบการบริหารการจัดการระบบลูกค้าและระบบการตลาด สามารถพยากรณ์ความสำเร็จของการประกอบการธุรกิจ SME ด้านการยอมรับนับถือได้อย่างมีนัยสำคัญทางสถิติที่ 0.001 และระบบการตลาด ระบบลูกค้า ระบบบุคลากร ระบบการบริหารและการจัดการ สามารถพยากรณ์ความสำเร็จของการประกอบการธุรกิจ SME ด้านการมีชื่อเสียงได้อย่างมีนัยสำคัญทางสถิติที่ .001 งานวิจัยของ Ranjith and Banda (2014) ผลการวิจัยค้นพบว่า ปัจจัยที่ส่งผลต่อความสำเร็จประกอบด้วยประสบการณ์ของผู้ประกอบการ คือ ความสามารถในการบริหารงาน โดยเฉพาะอย่างยิ่งทางการตลาดและการเข้าถึงแหล่งเงินทุนสำหรับผลสำเร็จของธุรกิจ คือ มีลูกค้าเพิ่มมากขึ้นอย่างสม่ำเสมอ และมีภาพลักษณ์ที่ดีต่อชุมชน งานวิจัยของ Sefiani (2013)[12] ศึกษาปัจจัยที่มีอิทธิพลต่อความสำเร็จของผู้ประกอบการขนาดเล็กและขนาดกลางในเมืองแทนเจียร์ ประเทศโมร็อกโก พบว่า อิทธิพลทั่วไปเกี่ยวกับความสำเร็จของ SME ขึ้นอยู่กับคุณลักษณะผู้ประกอบการ รองลงมา ปัจจัยทางการเงินและการเงิน เป็นปัจจัยที่สำคัญมากที่มีความสัมพันธ์อย่างมีนัยสำคัญต่อความสำเร็จ.

### 8) ข้อเสนอแนะงานวิจัยเชิงปริมาณและเชิงคุณภาพ

1. ผู้ประกอบการวิสาหกิจขนาดกลางและขนาดย่อมควรศึกษาแหล่งเงินทุนที่พร้อมสนับสนุนการบริหารจัดการของผู้ประกอบการ
2. ผู้ประกอบการวิสาหกิจขนาดกลางและขนาดย่อมควรวางระบบการจัดการแรงงาน จัดสวัสดิการที่เหมาะสมเพื่อจูงใจแรงงาน

### เอกสารอ้างอิง

- [1] "กรมพัฒนาธุรกิจการค้า กระทรวงพาณิชย์," สำนักพัฒนาธุรกิจการค้าจังหวัดชุมพร, 2559. [ออนไลน์]. แหล่งที่มา: <http://dbd.go.th/chumphon/main.php?filename=index>. [เข้าถึง: 14 ต.ค. 2559]
- [2] "กรมพัฒนาธุรกิจการค้า กระทรวงพาณิชย์," สำนักงานทะเบียนหุ้นส่วนบริษัทจังหวัดชุมพร, 2559. [ออนไลน์]. แหล่งที่มา: <http://dbd.go.th/chumphon/main.php?filename=index>. [เข้าถึง: 14 ต.ค. 2559]
- [3] Pickle And Abrahamson, *Small Business Management*, 5th Edition. U.S.A Pallant, Sydney: Illinois: Bell & Bain Ltd. Allen & Unwin, 1990
- [4] บุญยวรรณ ริงวอน, *การเป็นผู้ประกอบการยุคโลกาภิวัตน์*. กรุงเทพฯ: สำนักพิมพ์แห่งจุฬาลงกรณ์มหาวิทยาลัย, 2556.

- [5] วิมลวิภา เกตุเทียน, "คุณลักษณะของผู้ประกอบการที่มีอิทธิพลต่อความสำเร็จในการดำเนินธุรกิจวิสาหกิจขนาดกลางในเขตจังหวัดภาคตะวันออกเฉียงเหนือตอนล่าง," วิทยานิพนธ์ บธ.ม. (บริหารธุรกิจ), มหาวิทยาลัยเทคโนโลยีราชมงคลอีสาน, นครราชสีมา, 2556.
- [6] ศิริอมร กาวีระ, "การศึกษาคุณลักษณะของผู้ประกอบการธุรกิจขนาดกลางและขนาดย่อมที่ประสบความสำเร็จในอำเภอเมือง จังหวัดตาก," งานวิจัยบริหารธุรกิจมหาบัณฑิต ลุ่มน้ำปิง, วิทยาลัยลุ่มน้ำปิง, ตาก, 2554.
- [7] อรณา ชัยสุขสังข์, "บุคลิกการเป็นผู้ประกอบการ ภูมิความรู้ความชำนาญ การริเริ่มด้วยตัวเองและความสำเร็จในการประกอบธุรกิจของผู้ประกอบการโรงแรมอิสระในเมืองพัทยา," วิทยานิพนธ์ ศศ.ม. (จิตวิทยาอุตสาหกรรมและองค์การ), มหาวิทยาลัยธรรมศาสตร์, กรุงเทพฯ, 2554.
- [8] สาทีตร์ ม่วงหมี่, ศลิล วัชรพงษ์กิตติ, สุตาพร สาวม่วง, "รูปแบบการตลาดที่ยั่งยืนของธุรกิจขนาดย่อม ตามหลักปรัชญาเศรษฐกิจพอเพียง," *วารสารสมาคมนักวิจัย*, ปีที่ 19, ฉบับที่ 1, หน้า 20-33, 2557.
- [9] พิมพ์พิศา สังข์สุวรรณ, "ศึกษาปัจจัยที่มีผลต่อความสำเร็จของผู้ประกอบการวิสาหกิจขนาดกลางและขนาดย่อม ประเภทธุรกิจก่อสร้างในเขตพื้นที่กรุงเทพมหานคร," สารนิพนธ์ บธ.ม. (สาขาการจัดการทั่วไป), มหาวิทยาลัยรามคำแหง, กรุงเทพฯ, 2555.
- [10] J. G. S. Ranjith, "Determinants of Success of Small Business: A Survey-Based Study in Kuliapitiya Divisional Secretariat of Sri Lanka," *International Journal of Business and Social Research*, vol. 4, no. 6, pp. 38–50, Jun. 2014.
- [11] ชูติมา หวังเบญจหมัด และธนัชชา บินดุลฮีลิม, "ปัจจัยแห่งความสำเร็จของการประกอบการธุรกิจ ขนาดกลางและขนาดย่อม (SMEs) ในอำเภอหาดใหญ่ จังหวัดสงขลา," *วารสารวิทยาการจัดการ มหาวิทยาลัยราชภัฏสุราษฎร์ธานี*, vol. 1, no. 1, pp. 109–124, Apr. 2015.
- [12] Sefiani, "Factors for Success in SMEs: A Perspective from Tangier," Ph.D. thesis, University of Gloucestershire, Gloucestershire, United Kingdom, 2013.